



CISTOR®
Stowarzyszenie Partnerstwo Społeczne

ul. Stokrotkowa 22, 87-100 Toruń, tel./fax.: 56 654 92 79, tel.: 56 654 69 61, cistor@cistorsps.pl, www.cistorsps.pl
NIP: 956 220 69 12, REGON: 340 316 145, KRS: 0000 268 368

RAPORT

Z ANKIETY

BADAJĄCEJ POTRZEBY TORUŃSKICH KOBIET – MATEK

Przygotował:

Michał Siromski

CZERWIEC 2016



**ORGANIZACJA
SPRAWDZONA**

Zadanie publiczne pod nazwą: „Prowadzenie Centrum Integracji
Społecznej”
dofinansowano ze środków Gminy Miasta Toruń



CISTOR[®]

Stowarzyszenie Partnerstwo Społeczne

ul. Stokrotkowa 22, 87-100 Toruń, tel./fax.: 56 654 92 79, tel.: 56 654 69 61, cistor@cistorsps.pl, www.cistorsps.pl
NIP: 956 220 69 12, REGON: 340 316 145, KRS: 0000 268 368

1. Opis metodologii badania

Ankieta została sporządzona w celu zdiagnozowania problemów kobiet – matek na rynku pracy oraz ich potrzeb związanych z ułatwieniem powrotu do aktywności zawodowej po przerwie związanej z macierzyństwem.

Ankieta składała się z pięciu części. I część zawierała 4 zdania ogólnie określające sytuację kobiet – matek na rynku pracy. W zależności od stopnia identyfikacji z danym twierdzeniem kobiety zaznaczały odpowiednią cyfrę w skali od 1 do 5, gdzie:

- 1 – oznaczało „całkowicie się nie zgadzam”,
- 2 – oznaczało „raczej się nie zgadzam”,
- 3 – oznaczało „trudno powiedzieć”,
- 4 – oznaczało „raczej zgadzam się”,
- 5 – oznaczało „całkowicie zgadzam się”.

Zawarte w części I twierdzenia badały 4 powiązane ze sobą kwestie:

- konieczność podejmowania działań wspierających kobiety powracające na rynek pracy,
- chęć udziału w przedsięwzięciach tego typu,
- trudności w podjęciu zatrudnienia po urodzeniu dziecka,
- konieczność udzielenia specjalistycznej pomocy kobiecie powracającej do pracy po przerwie na macierzyństwo.

W części II opisano w 8 punktach problemy z jakimi styka się kobieta – matka powracająca na rynek pracy. Odpowiedzi należało udzielić poprzez zaznaczenie pola obok twierdzenia, z którym respondentka się zgadzała. Możliwe było zaznaczenie kilku twierdzeń. Punkt 9 części II stanowiło pytanie otwarte, gdzie ankietowane mogły wpisać własne odpowiedzi.



CISTOR®

Stowarzyszenie Partnerstwo Społeczne

ul. Stokrotkowa 22, 87-100 Toruń, tel./fax.: 56 654 92 79, tel.: 56 654 69 61, cistor@cistorsps.pl, www.cistorsps.pl
NIP: 956 220 69 12, REGON: 340 316 145, KRS: 0000 268 368

W części III poproszono respondentki o wskazania szkolenia zawodowego, w którym chciałyby wziąć udział. Badane kobiety wpisywały w pole własne odpowiedzi.

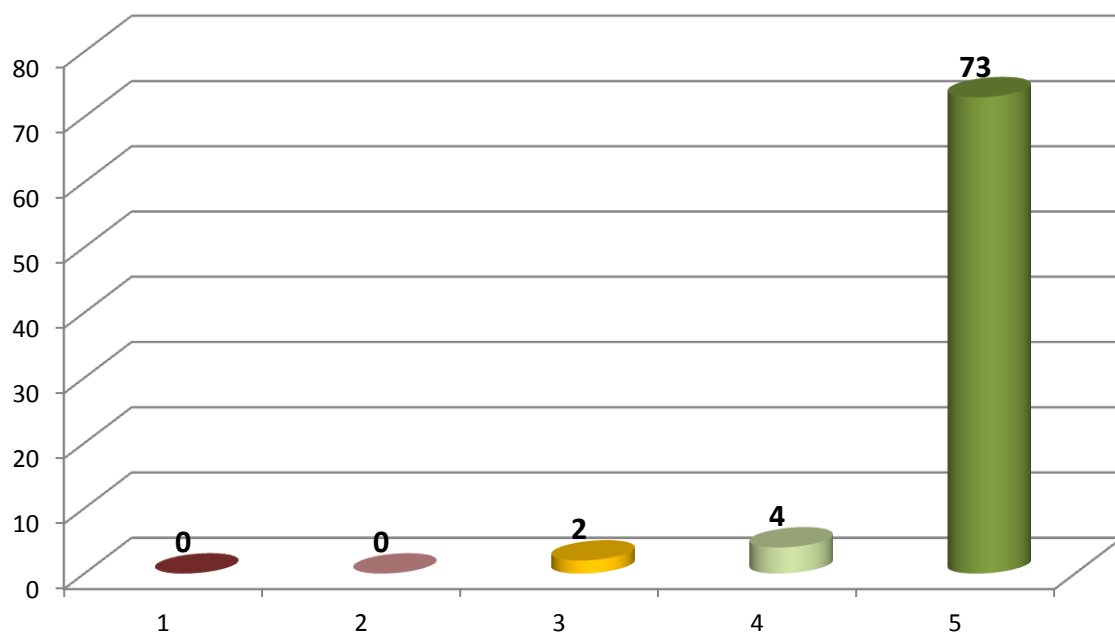
W części IV podano 13 przykładów różnych działań ułatwiających powrót do pracy kobiecie wychowującej dziecko. Podobnie jak w części II możliwe było zaznaczenie więcej niż jednej odpowiedzi. Ostatni punkt części IV to pytanie otwarte, w którym badane mogły podać własne propozycje działań.

W części V badane zaznaczały twierdzenia dot. ich statusu rodzinnego, sytuacji na rynku pracy oraz niepełnosprawności.

Badanie przeprowadzono w okresie 23 – 30 czerwca 2016r., w formie internetowej ankiety przygotowanej z wykorzystaniem narzędzia Formularze Google. Udział w badaniu był anonimowy. Wypełnionych zostało 79 ankiet.

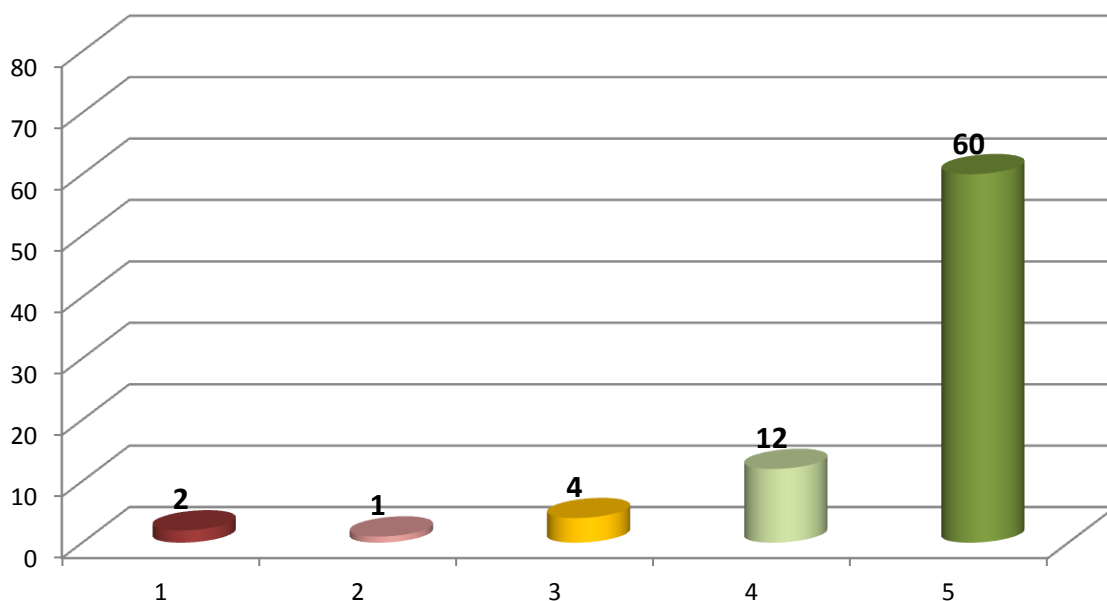
2. Prezentacja wyników I części ankiety

W pytaniu nr 1 („Uważam, że istnieje potrzeba realizowania działań wspierających kobiety powracające na rynek pracy.”) odpowiedź „5” (całkowicie się zgadzam) wybrały **73** ankietowane (**92,4% ogółu** badanych), odpowiedź „4” (raczej się zgadzam) - **4** osoby (**5,1%**) oraz odpowiedź 3 (trudno powiedzieć) - **2** osoby (**2,5%**). Nikt nie zaznaczył odpowiedzi „1” (całkowicie się nie zgadzam) i odpowiedzi „2” (raczej się nie zgadzam).



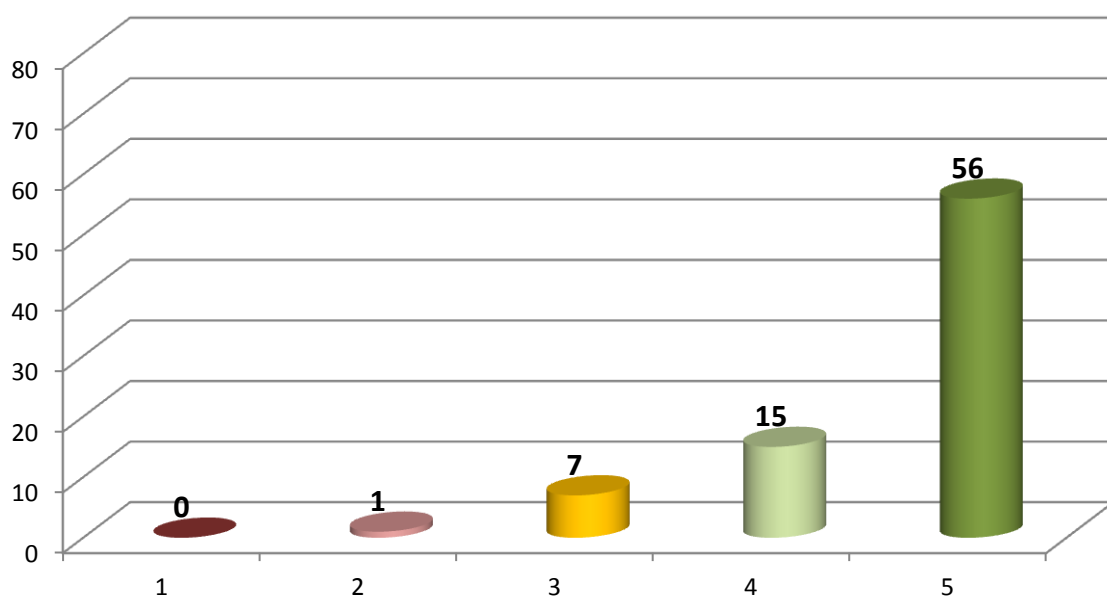
Wykres nr 1 – Rozkład liczbowy wybranych odpowiedzi w pytaniu nr 1.

W pytaniu nr 2 („Chętnie wzięłabym udział w projekcie umożliwiającym podjęcie legalnej pracy.”) odpowiedź „5” (całkowicie się zgadzam) wybrało **60** osób badanych (**75,9%**), odpowiedź „4” (raczej się zgadzam) - **12** osób (**15,2%**), odpowiedź „3” (trudno powiedzieć) - **4** osoby (**5,1%**), odpowiedź „2” (raczej się nie zgadzam) - **1** osoba (**1,3%**), zaś odpowiedź „1” (całkowicie się nie zgadzam) - **2** osoby (**2,5%**).



Wykres nr 2 – Rozkład liczbowy wybranych odpowiedzi w pytaniu nr 2.

W pytaniu nr 3 („Sądzę, że kobieta chcąc podjąć pracę po urodzeniu dziecka napotyka na wiele barier.”) odpowiedź „5” (całkowicie się zgadzam) wybrało **56** ankietowanych (**70,9%**), odpowiedź „4” (raczej się zgadzam) - **15** osób (**19,0%**), odpowiedź „3” (trudno powiedzieć) - **7** osób (**8,9%**), odpowiedź „2” (raczej się nie zgadzam) - **1** osoba (**1,3%**). Odpowiedzi „1” (całkowicie się nie zgadzam) nie wybrał nikt.



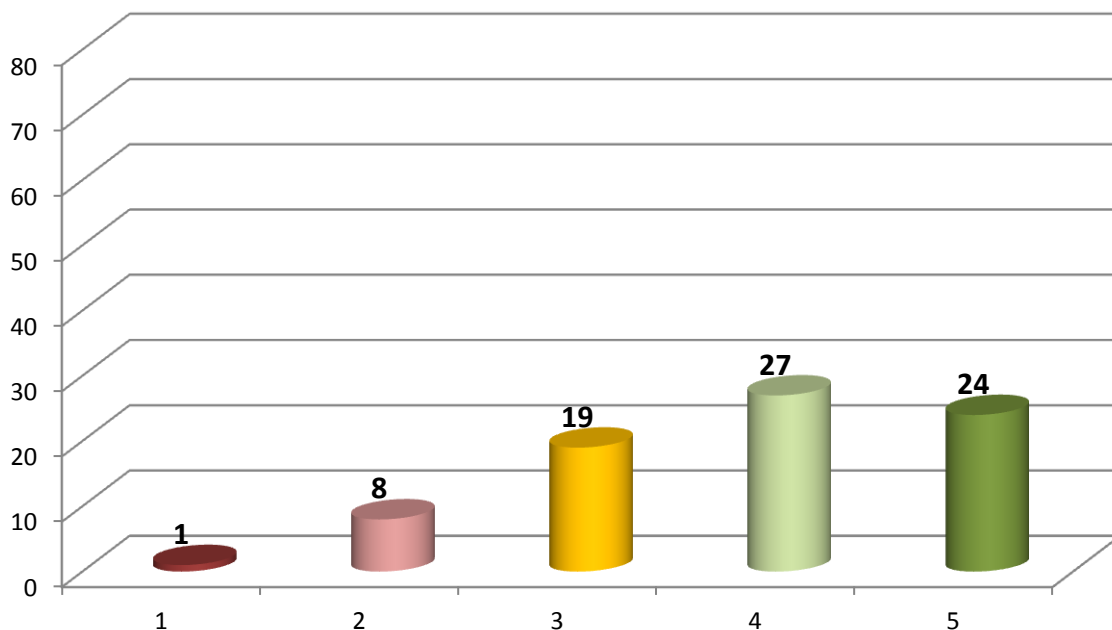
Wykres nr 3 – Rozkład liczbowy wybranych odpowiedzi w pytaniu nr 3.



CISTOR® Stowarzyszenie Partnerstwo Społeczne

ul. Stokrotkowa 22, 87-100 Toruń, tel./fax.: 56 654 92 79, tel.: 56 654 69 61, cistor@cistorsps.pl, www.cistorsps.pl
NIP: 956 220 69 12, REGON: 340 316 145, KRS: 0000 268 368

W pytaniu nr 4 („Wydaje mi się, że bez specjalistycznej pomocy trudno jest podjąć pracę kobiecie po przerwie na macierzyństwo”) odpowiedź „5” (całkowicie się zgadzam) wybrały **24** ankietowane (**30,4%**), odpowiedź „4” (raczej się zgadzam) - **27** osób (**34,2%**), odpowiedź „3” (trudno powiedzieć) - **19** osób (**24,1%**), odpowiedź „2” (raczej się nie zgadzam) - **8** osób (**10,1%**), zaś odpowiedź „1” (całkowicie się nie zgadzam) wybrała **1** osoba (**1,3 %**).



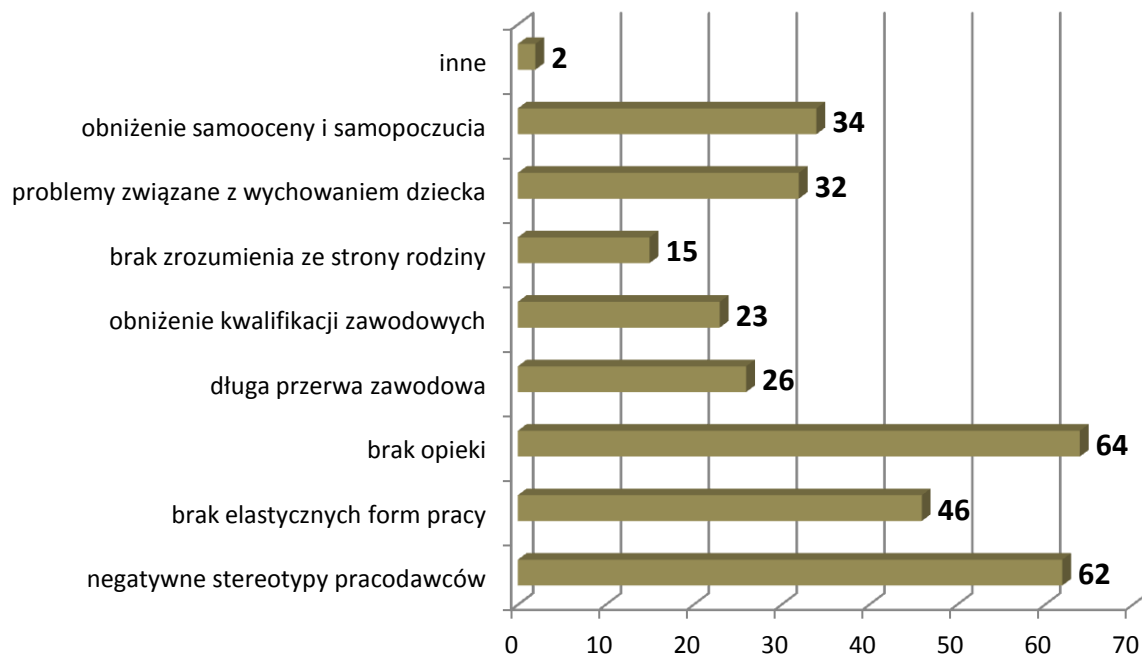
Wykres nr 4 – Rozkład liczbowy wybranych odpowiedzi w pytaniu nr 4.

3. Prezentacja wyników II części ankiety

W części II pytanie brzmiało „Uważam, że najpoważniejszymi problemami, z którymi zmagać musi się kobieta-mama wracając na rynek pracy są:”

Badane mogły podawać dowolną ilość odpowiedzi; łącznie uzyskano **304 wskazania**. Najwięcej respondentek wskazało na odpowiedź „brak możliwości zapewnienia opieki dziecku” - **64 osoby (81,0%)**. **62 osoby (78,5%)** zaznaczyły odpowiedź „negatywne stereotypy pracodawców na temat dyspozycyjności kobiet-matek”. Na trzecim miejscu pod względem częstości wskazań znalazła się odpowiedź „brak dostępu do elastycznych form pracy (telepraca, praca w niepełnym wymiarze)” - **46 osób (58,2%)**.

34 osoby (43,0%) zwróciły uwagę na kwestię „obniżenia samooceny i samopoczucia”, zaś **32 (40,5%)** na problemy związane z wychowaniem dziecka (choroba, problemy wychowawcze). **26 osób (32,9%)** zaznaczyło odpowiedź „stosunkowo długa przerwa w aktywności zawodowej”, **23 (29,1%)** - „obniżenie kwalifikacji zawodowych spowodowane przerwą w pracy”. **15 osób (19%)** badanych wskazało na brak zrozumienia ze strony najbliższej rodziny (sprowadzenie jej roli tylko do matki); **2 osoby (2,5%)** podały inne odpowiedzi.



Wykres nr 5 – Rozkład liczbowy wybranych odpowiedzi w części II



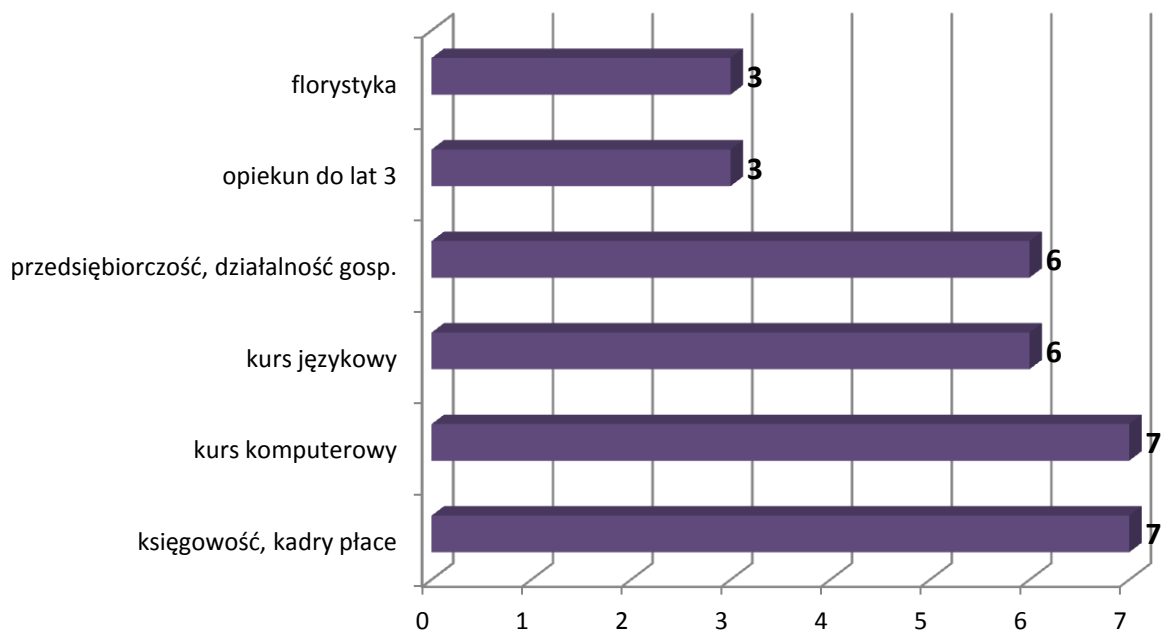
4. Prezentacja wyników III części ankiety

W części III pytanie brzmiało „Chciałabym wziąć udział w następującym szkoleniu zawodowym:”

Badane samodzielnie wpisywały swoje typy, łącznie uzyskano **40 wskazań**.

Najpopularniejsze wskazania dotyczyły:

- szkoleń z zakresu księgowości, kadr i płac - **7** wskazań,
- różnego typu szkolenia komputerowe - **7** wskazań,
- kursy językowe - **6** wskazań,
- przedsiębiorczość, prowadzenie działalności gospodarczej - **6** wskazań,
- opiekun dziecka do lat 3 - **3** wskazania,
- florystyka - **3** wskazania.



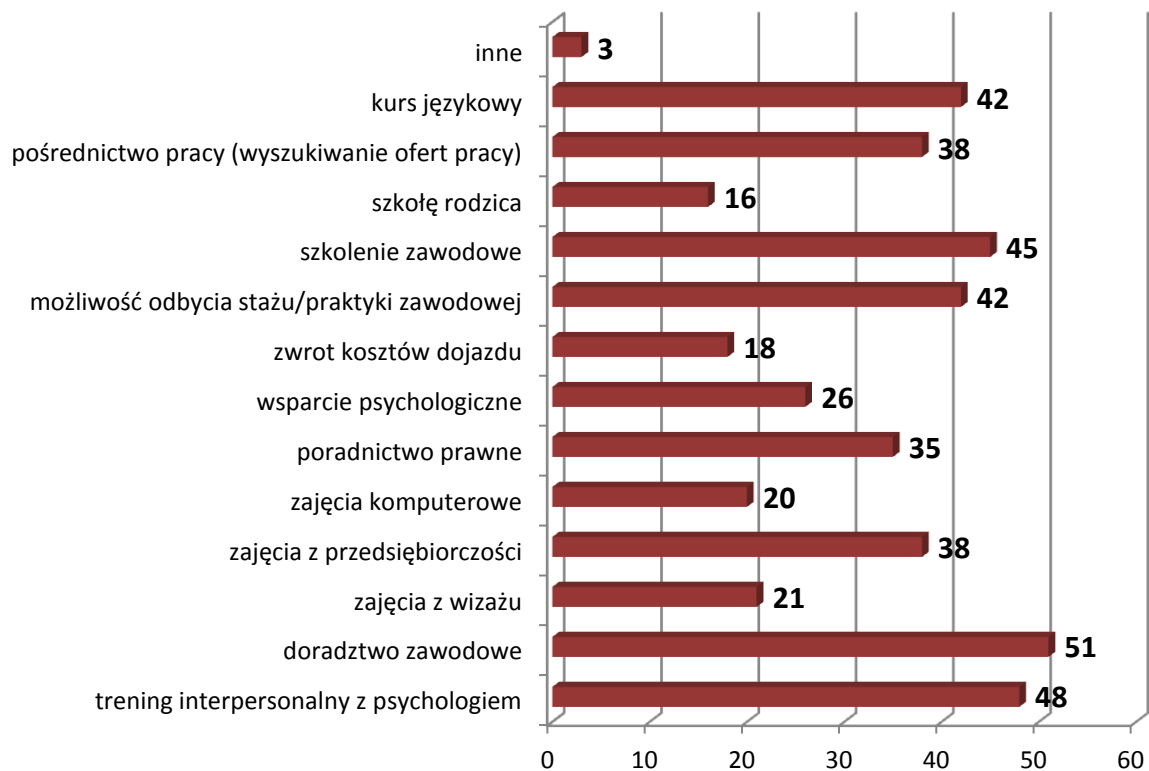
Wykres nr 6 – Rozkład liczbowy wybranych odpowiedzi w części III

5. Prezentacja wyników IV części ankiety

W części IV zadane ankietowanym pytanie brzmiało „Uważam, że program wspierający kobiety w powrocie na rynek pracy po przerwie związanej z macierzyństwem powinien przywydwiać:”

Badane mogły podawać dowolną ilość odpowiedzi; łącznie uzyskano **443 wskazania**. Najwięcej respondentek wskazało na doradztwo zawodowe - **51 osoby (65,4%)**. **48 osoby (61,5%)** zaznaczyło trening interpersonalny z psychologiem. Na trzecim miejscu pod względem częstości wskazań znalazło się szkolenie zawodowe - **45 osób (57,7%)**.

42 osoby (53,8%) wskazały na kursy językowe oraz na możliwość odbycia stażu/praktyki zawodowej, zaś **38 (48,7%)** - na pośrednictwo pracy oraz na zajęcia z przedsiębiorczości. **35 osób (44,9%)** zaznaczyło poradnictwo prawne, **26 (33,3%)** - wsparcie psychologiczne. **21 (26,9%)** - zajęcia z wizażu, **20 - (25,6%)** - zajęcia komputerowe. **18 osób (23,1%)** badanych wskazało na zwrot kosztów dojazdów, zaś **16 osób (20,5%)** - na szkołę rodzica; **3 osoby (3,8%)** podały inne odpowiedzi.

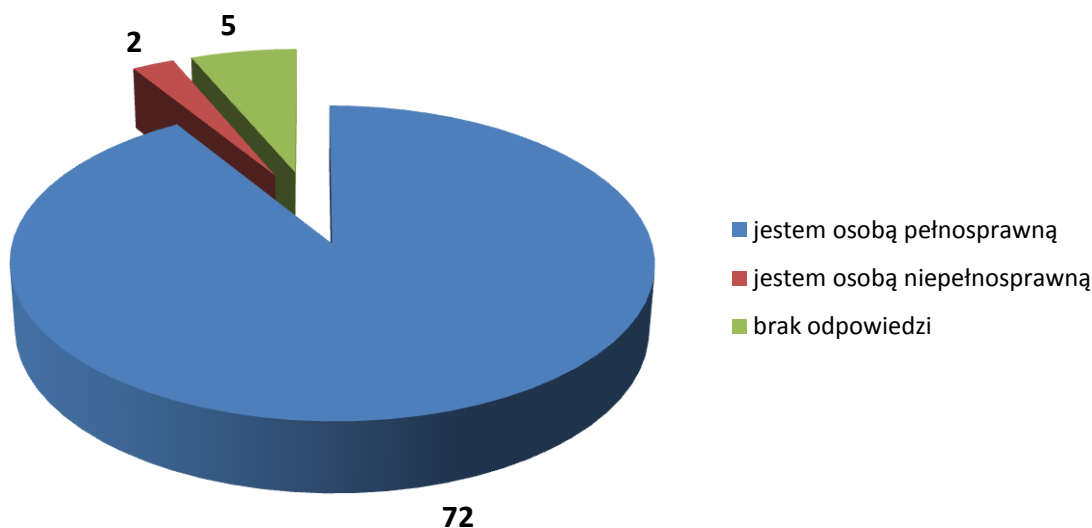


Wykres nr 7 – Rozkład liczbowy wybranych odpowiedzi w części IV

6. Prezentacja wyników V części ankiety

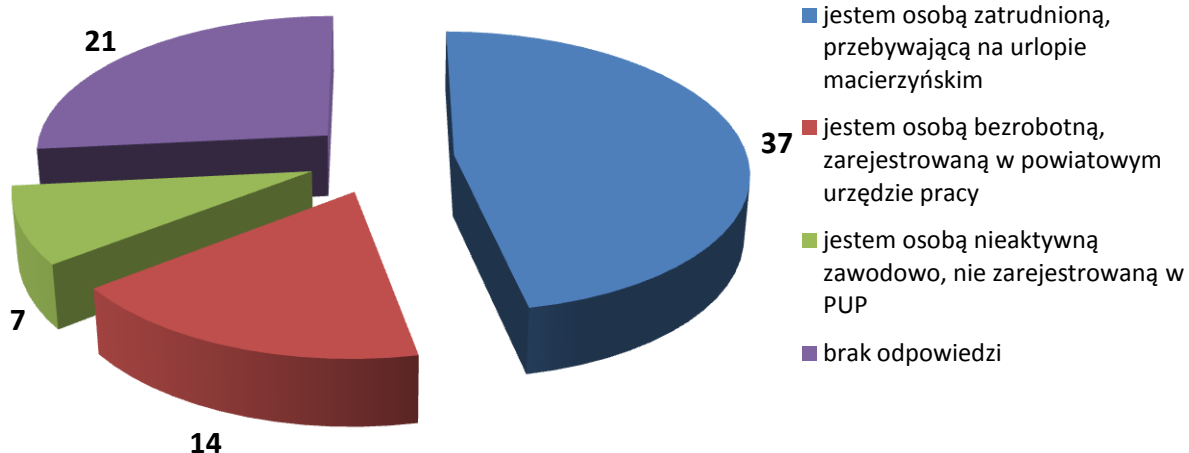
W ostatniej części badane zaznaczały twierdzenia dot. ich statusu rodzinnego, sytuacji na rynku pracy oraz niepełnosprawności.

Spośród respondentek **72 osoby (91,1%)** były pełnosprawne, zaś **2 (2,5%)** - niepełnosprawne. **5** kobiet nie udzieliło odpowiedzi.



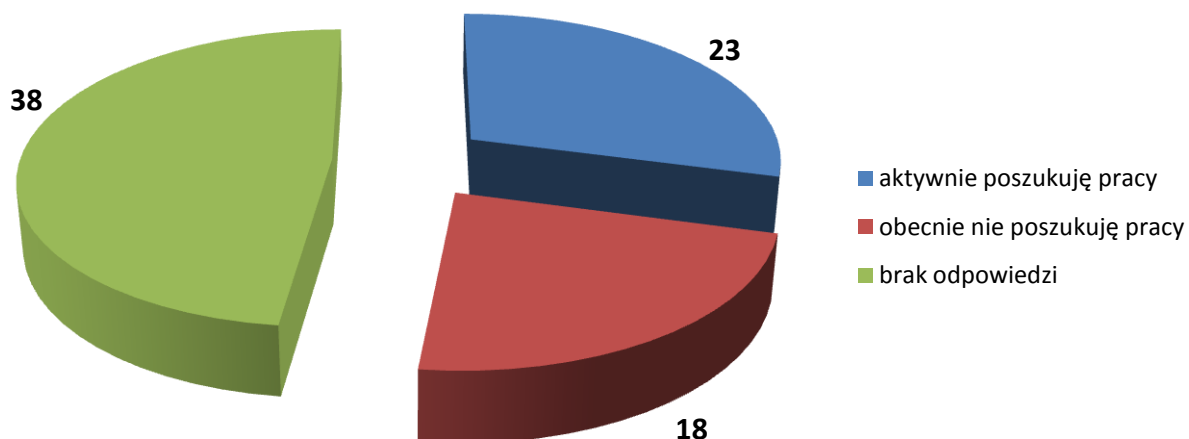
Wykres nr 8 – Rozkład liczbowy wybranych odpowiedzi w części V

37 respondentek (**46,8%**) było osobami zatrudnionymi, przebywającymi na urlopie macierzyńskim, **14 (17,7%)** - osobami bezrobotnymi, zarejestrowanymi w powiatowym urzędzie pracy, zaś **7 (8,9%)** - osobami nieaktywnymi zawodowymi, nie zarejestrowanymi w PUP. **21** kobiet nie udzieliło odpowiedzi.



Wykres nr 9 – Rozkład liczbowy wybranych odpowiedzi w części V

23 respondentki (**29,1%**) aktywnie poszukiwały pracy, **18 (22,8%)** stwierdziło, że obecnie nie poszukuje pracy. **38** kobiet nie udzieliło odpowiedzi.



Wykres nr 10 – Rozkład liczbowy wybranych odpowiedzi w części V



CISTOR[®]

Stowarzyszenie Partnerstwo Społeczne

ul. Stokrotkowa 22, 87-100 Toruń, tel./fax.: 56 654 92 79, tel.: 56 654 69 61, cistor@cistorsps.pl, www.cistorsps.pl
NIP: 956 220 69 12, REGON: 340 316 145, KRS: 0000 268 368

7. Posumowanie wyników ankiety

Wyniki ankiety wskazują na zasadność działań wspierających kobiety powracające na rynek pracy.

97% badanych uważa, że istnieje konieczność realizowania tego typu działań. Aż 91,1% ankietowanych deklaruje chęć wzięcia udziału w projekcie, który umożliwiłby podjęcie legalnego zatrudnienia. W opinii 89,9% badanych kobieta powracająca na rynek pracy napotyka na liczne przeszkody, zaś 64,6% zgadza się z twierdzeniem, że podjęcie pracy po przerwie na macierzyństwo jest utrudnione bez specjalistycznej pomocy.

W ankiecie zidentyfikowane zostały główne problemy z jakimi stykają się kobiety powracające na rynek pracy po przerwie związanej z wychowywaniem dzieci. Ankietowane kobiety najczęściej wskazywały: brak możliwości zapewnienia opieki nad dzieckiem (81,0%), negatywne stereotypy pracodawców na temat kobiet–matek (78,5%) oraz brak dostępu do elastycznych form zatrudnienia (58,2%).

Ankieta daje również odpowiedź na pytanie jakie formy wsparcia są, zdaniem kobiet, najbardziej potrzebne. Najwięcej, bo 65,4% badanych wskazało na doradztwo zawodowe. 61,5% wskazań dotyczyło treningu interpersonalnego, zaś 57,7% - szkoleń zawodowych.